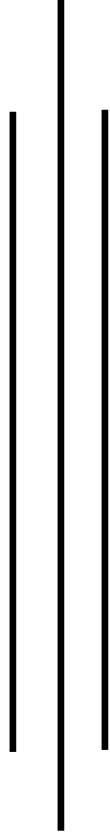


# नेपालमा विप्रेषण आप्रवाहको स्थिति



नेपाल राष्ट्र बैंक

अनुसन्धान विभाग

२०७६ पुस

## प्राक्कथन

नेपालको वाह्य क्षेत्र सन्तुलनको प्रमुख आधारको रूपमा विप्रेषण आप्रवाह रहँदै आएको छ । विगत दश वर्षमा विप्रेषण आप्रवाहको कुल गार्हस्थ्य उत्पादनसंगको औसत अनुपात २५ प्रतिशत रहेको छ । नेपालको गरिबी न्यूनीकरण लगायत सामाजिक एवम् मानव विकास सूचकाङ्कमा भएको उल्लेख्य सुधारमा समेत वैदेशिक रोजगारीमा गएकाहरूको आर्जनको महत्वपूर्ण योगदान रहेको छ ।

वैदेशिक रोजगारीले समष्टिगत आर्थिक स्थायित्व, सामाजिक-आर्थिक सुधार एवम् मानव पूँजी निर्माणमा पुऱ्याएको योगदानका सन्दर्भमा नेपालको वैदेशिक रोजगारीको स्थिति, विप्रेषण आप्रवाहको पछिल्लो अवस्था र विप्रेषणको देशगत विवरण यस अध्ययनमा प्रस्तुत गरिएको छ । विप्रेषणको लागत तथा खाडी मुलुक लगायत विप्रेषणका हिसावले महत्वपूर्ण मुलुकका अर्थतन्त्रमा घटने घटनाले नेपालको विप्रेषण आप्रवाहमा पर्ने सक्ने प्रभावको विश्लेषण समेत यस प्रतिवेदनमा प्रस्तुत गरिएको छ ।

आर्थिक वर्ष २०७६/७७ को पहिलो चार महिनाको तथ्याङ्क अनुसार कुल रोजगारीमा जाने कामदारमध्ये ७५.३ प्रतिशत खाडी मुलुकतर्फ गएका छन् भने खाडी मुलुकहरूबाट प्राप्त हुने विप्रेषण कुल विप्रेषणको करिब ५०.३ प्रतिशत रहेको छ । विप्रेषण नेपाल पठाउँदा लाग्ने औसत लागत विश्वको औसत भन्दा कम देखिएतापनि भारत र बंगलादेशको भन्दा बढी रहेको छ । विप्रेषणलाई राष्ट्रिय पूँजी निर्माणको क्षेत्रमा उपयोग गर्दै विप्रेषण आप्रवाहमा आउन सक्ने कमीले अर्थतन्त्रमा पर्ने प्रभावको नियमित आँकलन र वाह्य क्षेत्र सन्तुलनको बैकल्पिक आधारको विस्तार उत्तिकै महत्वपूर्ण रहेको छ ।

विप्रेषणसँग सम्बन्धित विविध पक्षहरूको अध्ययन गरी तयार पारिएको यो अध्ययन सबै सरोकारवालाहरूका लागि उपयोगी हुने विश्वास लिएको छु । यो प्रतिवेदन तयार पार्ने महत्वपूर्ण भूमिका निर्वाह गर्नुहुने यस विभागका निर्देशक श्री दीर्घ बहादुर रावल, उप-निर्देशकद्वय श्री नविना ढकाल तथा श्री खगेश्वर भण्डारी र सहायक निर्देशक श्री अनिल लामा लगायत शोधनान्तर तथा अन्तर्राष्ट्रिय वित्त शाखाका सबै कर्मचारीहरूलाई धन्यवाद दिन चाहन्छु ।

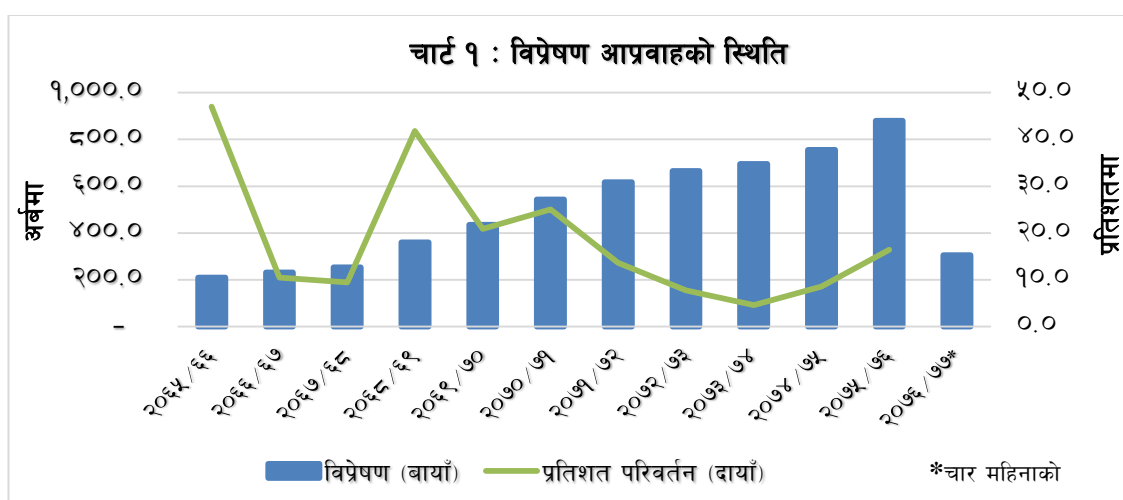
डा. गुणाकर भट्ट  
कार्यकारी निर्देशक

## विषय-सूची

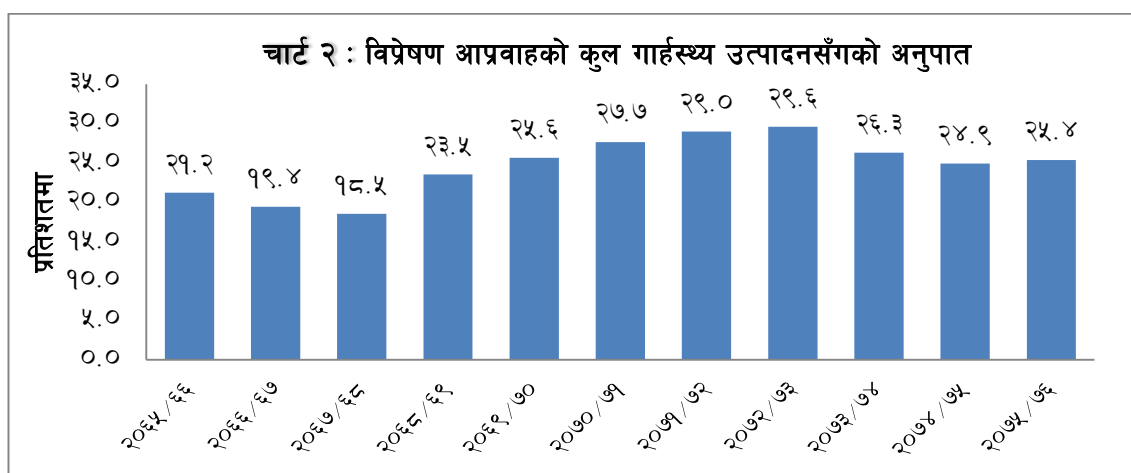
परिचय .....	१
विप्रेषण आप्रवाहको तथ्याङ्क संकलन, प्रशोधन तथा तयार गर्ने विधि .....	२
वैदेशिक रोजगारीका प्रमुख गन्तव्यहरु .....	२
विप्रेषण आप्रवाहको देशगत स्थिति .....	४
विप्रेषणको लागत .....	४
विप्रेषण आप्रवाह प्रभावित हुन सक्ने आधारहरु .....	५
विप्रेषणको अर्थतन्त्रमा प्रभाव .....	७
निष्कर्ष .....	९
सन्दर्भ सामग्री	
अनुसूचीहरु	

## परिचय

- सन् १९८० को दशकदेखि शुरु भएको विश्वव्यापीकरण तथा आर्थिक उदारीकरणको लहर र त्यसले ल्याएको आर्थिक एकीकरण (Economic Integration) संगसंगै विश्वव्यापी रूपमा अन्तर्राष्ट्रिय व्यापार, आप्रवासन र वैदेशिक पुँजी प्रवाहमा वृद्धि भएको पाइन्छ। नेपालबाट पनि विगत दुई दशकयता तेस्रो मुलुक (खासगरी मलेशिया र खाडी मुलुक) तर्फ वैदेशिक रोजगारका लागि जानेको संख्या र वैदेशिक रोजगारीबाट प्राप्त हुने विप्रेषण आप्रवाहमा उल्लेख्य वृद्धि हुँदै गएको छ।
- नेपालमा विप्रेषण आप्रवाहको प्रवृत्ति अध्ययन गर्दा आर्थिक वर्ष २०६५/६६ मा रु.२०९ अर्ब विप्रेषण आप्रवाह रहेकोमा यस्तो आप्रवाह क्रमशः वृद्धि हुँदै आर्थिक वर्ष २०७५/७६ मा रु.८७९ अर्ब पुगेको छ। तथापि, वृद्धिदरको आधारमा हेर्दा पछिल्ला वर्षहरूमा विप्रेषणको वृद्धिदर कम हुँदै गएको छ। आर्थिक वर्ष २०७०/७१ मा २५ प्रतिशतले बढेको विप्रेषणको वृद्धिदर त्यसपछिका वर्षहरूमा क्रमशः घट्दै गई आर्थिक वर्ष २०७१/७२ मा १३.६ प्रतिशत, आर्थिक वर्ष २०७२/७३ मा ७.७ प्रतिशत, आर्थिक वर्ष २०७३/७४ मा ४.६ प्रतिशत, आर्थिक वर्ष २०७४/७५ मा ८.६ प्रतिशत र आर्थिक वर्ष २०७५/७६ मा १६.५ प्रतिशतले बढेको देखिन्छ। आर्थिक वर्ष २०७६/७७ को दोस्रो महिनादेखि भने विप्रेषण आप्रवाह रकममा केहि कमी आएको छ। आर्थिक वर्ष २०७६/७७ को चार महिनामा विप्रेषण आप्रवाह अघिल्लो वर्षको सोही अवधिको तुलनामा २.३ प्रतिशतले कमी आई रु.३०४ अर्ब ९७ करोड कायम भएको छ।



- आर्थिक वर्ष २०६५/६६ मा कुल विप्रेषण आप्रवाहको कुल गार्हस्थ्य उत्पादनसँगको अनुपात २१.२ प्रतिशत रहेकोमा यस्तो अनुपात क्रमशः वृद्धि हुँदै आर्थिक वर्ष २०७२/७३ मा २९.६ प्रतिशत पुगेको थियो। आर्थिक वर्ष २०७५/७६ मा सो अनुपात २५.४ प्रतिशत रहेको छ।



४. पछिल्ला वर्षहरूमा नेपालबाट वैदेशिक रोजगारीमा जाने कामदारहरूको संख्यामा कमी आएको छ । यसका साथै सन् २०१९ मा विश्व अर्थतन्त्रको विस्तारमा आएको कमी तथा अन्तर्राष्ट्रिय व्यापारमा ठूला देशहरू बीच देखिएको व्यापारिक तनाव लगायतका कारणले विप्रेषण आप्रवाह प्रभावित भएको देखिन्छ ।
५. यस प्रतिवेदनमा नेपालमा विप्रेषण आप्रवाहको पछिल्लो अवस्थाको संक्षिप्त विश्लेषण गर्दै विप्रेषणको देशगत स्थिति प्रस्तुत गरिएको छ । अध्ययनका क्रममा सबै वाणिज्य बैंक र छनौटमा परेका रेमिट्यान्स कम्पनीहरूले पेश गरेका विप्रेषण सम्बन्धी तथ्याङ्क एवम् विवरणको विश्लेषण गरिएको छ । यसैगरी विप्रेषणका दृष्टिकोणले महत्वपूर्ण देशहरूबाट नेपालमा विप्रेषण पठाउँदा लाग्ने लागतको पछिल्लो अवस्थालाई समेट्दै यी मुलुकका अर्थतन्त्रमा विकसित परिदृश्यले नेपालको विप्रेषण आप्रवाहमा पर्न सक्ने प्रभावको समेत विश्लेषण गरिएको छ ।

### विप्रेषण आप्रवाहको तथ्याङ्क संकलन, प्रशोधन तथा तयार गर्ने विधि

६. नेपाल राष्ट्र बैंकले आ.व. २०३०/३१ देखि विदेशी मुद्रा खरीद/विक्री लगायतका कारोवारहरूको तथ्याङ्क संकलन र प्रशोधन गरी नियमित रूपमा शोधनान्तर तथ्याङ्क प्रकाशित गर्दै आएको भएतापनि विप्रेषण आप्रवाह सम्बन्धी तथ्याङ्क भने आर्थिक वर्ष २०५७/५८ बाट मात्र प्रकाशन गर्न थालिएको हो ।
७. विप्रेषण आप्रवाह सम्बन्धी तथ्याङ्कको स्रोतको रूपमा सबै वाणिज्य बैंकहरू, विदेशी मुद्रामा कारोबार गर्ने विकास बैंक तथा नेपाल राष्ट्र बैंकबाट इजाजतपत्रप्राप्त मनिचेञ्जरहरूलाई लिने गरिएको छ । विप्रेषण कम्पनीहरूले भित्र्याउने विप्रेषणको तथ्याङ्क भने वाणिज्य बैंकमार्फत प्राप्त हुने गरेको छ । यसरी वाणिज्य बैंक, विप्रेषण भित्र्याउने कम्पनी तथा मनिचेञ्जरबाट संकलित तथ्याङ्कका आधारमा भारत लगायत अन्य देशहरूमा वर्गीकृत गरी विप्रेषणको देशगत विवरण तयार गरिन्छ ।
८. नेपालले प्राप्त गर्ने कुल विप्रेषणमा भारतबाट प्राप्त हुने विप्रेषणको हिस्सा उल्लेख्य रहेको छ । व्यापार सम्बन्ध र खुला सीमानाका कारण भारतबाट अनौपचारिक माध्यमद्वारा समेत विप्रेषणको रूपमा रकम भित्रिने अवस्थालाई मध्यनजर गरी नेपाल राष्ट्र बैंकले विप्रेषणको तथ्याङ्क तयार गर्दा भारतबाट अनौपचारिक माध्यममार्फत् प्राप्त हुने विप्रेषणको समेत आँकलन गर्ने गर्दछ ।
९. भारतबाट औपचारिक र अनौपचारिक माध्यमबाट प्राप्त हुने विप्रेषणमा भारत बाहेकका देशबाट बैंकिङ्ग माध्यम मार्फत प्राप्त भएको विप्रेषण आप्रवाहलाई जोडेर मासिक विप्रेषण आप्रवाहको तथ्याङ्क तयार गरी प्रकाशन गर्ने गरिन्छ (तालिका १)।

तालिका १ : आ.व. २०७५/७६ मा प्राप्त कुल विप्रेषण आप्रवाह

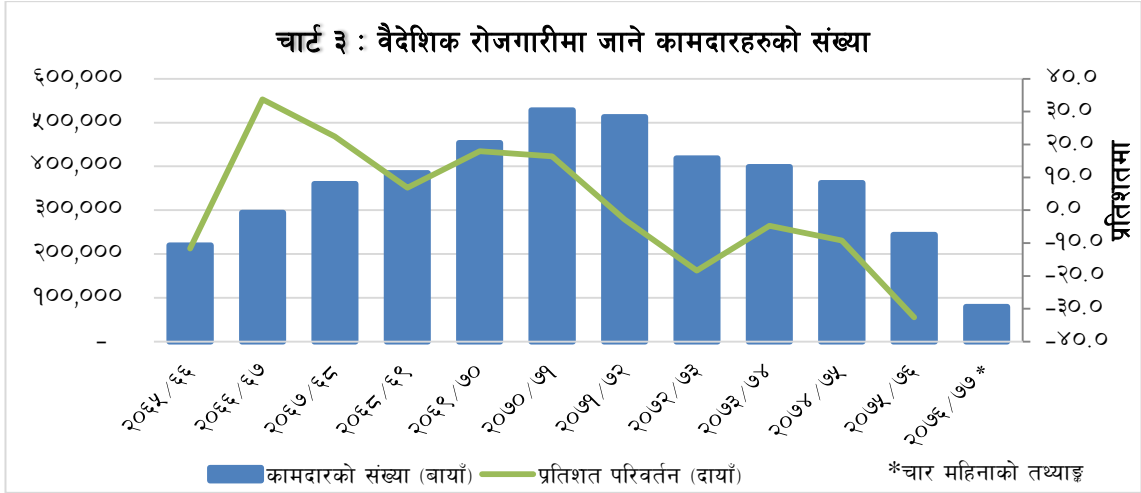
विवरण	रकम (रु. अर्बमा)
क. भारतबाट प्राप्त कुल विप्रेषण	१२८.५
भारतबाट औपचारिक माध्यममार्फत प्राप्त विप्रेषण	९०.५
भारतबाट अनौपचारिक माध्यममार्फत प्राप्त विप्रेषण अनुमान <sup>१</sup>	३८.०
ख. भारतबाहेक अन्य मुलुकहरूबाट औपचारिक माध्यममार्फत प्राप्त विप्रेषण	७५०.८
<b>कुल विप्रेषण आय (क + ख)</b>	<b>८७९.३</b>

### वैदेशिक रोजगारीका प्रमुख गन्तव्यहरू

१०. वैदेशिक रोजगारीको तथ्याङ्क हेर्दा आर्थिक वर्ष २०५०/५१ मा ३,६०५ नेपालीलाई वैदेशिक रोजगारीका लागि स्वीकृति प्रदान गरिएकोमा यो संख्या क्रमशः वृद्धि हुँदै आर्थिक वर्ष २०७०/७१ मा अधिकतम ५,२७,८१४ पुगेको थियो । पछिल्ला वर्षहरूमा श्रम स्वीकृति लिई वैदेशिक रोजगारीमा जाने कामदारहरूको संख्या घट्दै गएको देखिन्छ । आर्थिक वर्ष २०७५/७६ मा २,४३,८६८ जनाले यस्तो स्वीकृति लिएको देखिन्छ ।
११. हाल संस्थागत रूपमा नेपालले वैदेशिक रोजगारीका लागि ११० देशहरू खुल्ला गरेको छ भने ८ देशहरू ( कतार, यू.ए.ई., जापान, दक्षिण कोरिया, बहराइन, इजराइल, जोर्डन, र मलेशिया) सँग द्विपक्षीय श्रम

<sup>१</sup> सर्वेक्षणमा आधारित

सम्भौता गरेको छ । व्यक्तिगत श्रम स्वीकृतिमा १७२ मुलुकमा नेपालीहरु कामका लागि वैदेशिक रोजगारीमा गएको पाइन्छ ।<sup>२</sup> वैदेशिक रोजगार खुला गरिएको मुलुकमध्ये दक्षिण कोरियामा सरकारी सम्भौता (Government to Government, G2G) अनुरूप कामदार पठाइएको पाइन्छ । जापानसँग पनि रोजगारीको लागि G2G मार्फत कामदार पठाउने श्रम सम्भौता गरिसकिएको छ भने उक्त सम्भौता कार्यान्वयनको क्रममा रहेको छ ।



स्रोत: वैदेशिक रोजगार विभाग

१२. श्रम स्वीकृतिका आधारमा वैदेशिक रोजगारीको लागि नेपाली कामदारहरुको प्रमुख गन्तव्य खाडी मुलुकहरु नै रहेको छ । आर्थिक वर्ष २०७६/७७ को चार महिनाको तथ्याङ्कको आधारमा कुल रोजगारीमा जाने कामदारमध्ये ७५.३ प्रतिशत खाडी मुलुकमा<sup>३</sup> गएको देखिन्छ । विगतमा मलेशियामा समेत उल्लेख्य संख्यामा कामदारहरु रोजगारका लागि जाने गरेकोमा वैदेशिक रोजगारीमा लाग्ने शुल्क लगायतका कारण केहि समय मलेशियामा वैदेशिक रोजगारी बन्द भएकोले कामदारहरुको संख्यामा कमी आएको देखिन्छ (तालिका २) । आर्थिक वर्ष २०७६/७७ को चार महिनाको तथ्याङ्कको आधारमा कुल कामदारको १२.५ प्रतिशत मात्र मलेशियामा रोजगारीको लागि गएका छन् ।

**तालिका २: वैदेशिक रोजगारीमा जाने कामदारहरुको देशगत विवरण**

आर्थिक वर्ष	मलेशिया	कतार	साउदी अरेबिया	यूएई	कुवेत	अन्य	जम्मा
२०१५/१६	३५,०७०	७६,१७५	४८,७४९	३१,६८८	२,२९१	२५,९९२	२१९,९६५
२०१६/१७	११३,९८२	५५,९४०	६३,४००	३३,१८८	८,२५५	१९,३२९	२९४,०९४
२०१७/१८	१०५,९०६	१०२,९६६	७१,११६	४४,४६४	१५,१८७	२०,४७७	३६०,११६
२०१८/१९	९८,३६७	१०५,६८१	८०,४५५	५४,४८२	२४,५७५	२१,१०५	३८४,६६५
२०१९/२०	१५६,७७०	९०,९३५	८६,२७६	५२,२९५	१४,४०१	५२,८६६	४५३,५४३
२०२०/२१	२१४,१४९	१२८,८७४	८६,८७६	५४,९६५	१९,३५३	२३,५९७	५२७,८१४
२०२१/२२	२०२,८२८	१२४,३६८	९८,२४६	५३,६९९	९,६६८	२४,०७८	५१२,८८७
२०२२/२३	६०,९७९	१२९,०३८	१३८,५२९	५२,७९३	१०,०४९	२७,३२५	४१८,७१३
२०२३/२४	९८,४३७	१२५,८९२	७६,८८४	५६,५२६	१३,५७६	२७,६६३	३९८,९७८
२०२४/२५	१०४,२०७	१०३,१७४	४०,९६३	६०,२४३	१७,५५५	३५,८८१	३६२,०२३
२०२५/२६	९,९९९	७५,०२४	४६,०८०	६२,७७६	१५,९९५	३३,९९४	२४३,८६८
२०२६/२७*	९,९९३	१२,२७४	१५,५९३	२६,१०२	३,८५०	११,८६८	७९,६८०
प्रतिशत हिस्सा*	१२.५४	१५.४०	१९.५७	३२.७६	४.८३	१४.९०	१००.००

स्रोत: वैदेशिक रोजगार विभाग)

\*चार महिनाको तथ्याङ्कको आधारमा

<sup>२</sup> आर्थिक सर्वेक्षण २०७५/७६

<sup>३</sup> खाडी मुलुकमा यूएई, साउदी अरेबिया, कतार, कुवेत, बहराइन र ओमन समावेश गरिएको छ ।

## विप्रेषण आप्रवाहको देशगत स्थिति

१३. रेमिट्यान्स कम्पनी तथा वाणिज्य बैंकहरूबाट प्राप्त विवरणका<sup>४</sup> आधारमा विप्रेषणको देशगत स्थिति तयार गरिएको छ (तालिका ३)। आर्थिक वर्ष २०७६/७७ को पहिलो चार महिनाको तथ्याङ्क अनुसार खाडी मुलुकहरूबाट प्राप्त हुने विप्रेषण कुल विप्रेषणको ५०.३ प्रतिशत रहेको छ। यी मुलुकहरूमध्ये सबभन्दा बढी विप्रेषण कतार (१७.७ प्रतिशत) बाट प्राप्त भएको छ भने दोश्रो स्थानमा यू.ए.ई. (१३.४ प्रतिशत) रहेको छ। साउदी अरेबिया तथा मलेशियाबाट प्राप्त विप्रेषण कुल विप्रेषणको क्रमशः १२.५ प्रतिशत र ९.७ प्रतिशत रहेको छ। बहराइन तथा कुवेत जस्ता खाडी मुलुकहरूबाट प्राप्त हुने विप्रेषण रकम कुल विप्रेषणको ४ प्रतिशत भन्दा कम रहेको पाइएको छ।
१४. प्रमुख श्रम गन्तव्य मलेशियामा कामदार जाने क्रम बन्द भएका कारण आर्थिक वर्ष २०७५/७६ मा मलेशियाबाट प्राप्त विप्रेषण पनि घटेको छ। मलेशियासँग द्विपक्षीय सम्झौता पश्चात् आगामी दिनमा मलेशिया जानेको संख्याका साथै त्यहाँबाट प्राप्त विप्रेषणमा वृद्धि हुने अनुमान गर्न सकिन्छ।
१५. खाडी मुलुकहरू र मलेशिया बाहेक विप्रेषण प्राप्त हुने अन्य मुलुकहरूमा संयुक्त राज्य अमेरिका, जापान र दक्षिण कोरिया महत्वपूर्ण रहेका छन्।

तालिका ३ : विप्रेषणको देशगत स्थिति  
(आ.व. २०७६/७७ को पहिलो चार महिनाको तथ्याङ्क)

	मुलुक	कुल विप्रेषण (रु.अर्बमा)	अंश (प्रतिशतमा)
१	कतार	५३.९३	१७.७
२	भारत	४३.१६	१४.२
३	यू.ए.ई.	४०.८७	१३.४
४	साउदी अरेबिया	३८.१५	१२.५
५	मलेशिया	२९.६६	९.७
६	संयुक्त राज्य अमेरिका	२५.४२	८.३
७	जापान	२२.८७	७.५
८	कुवेत	११.५२	३.८
९	बहराइन	८.७९	२.९
१०	कोरिया	६.१५	२.०
११	बेलायत	५.०४	१.७
१२	अस्ट्रेलिया	१.३४	०.४
१३	अन्य	१८.०७	५.९
	<b>जम्मा</b>	<b>३०४.९७</b>	<b>१००.०</b>

स्रोत: नेपाल राष्ट्र बैंक

## विप्रेषणको लागत

१६. सन् २०१९ को तेश्रो त्रयमासको तथ्याङ्क<sup>५</sup> अनुसार प्रमुख श्रम गन्तव्य मुलुकहरूबाट नेपालमा एक पटकमा अमेरिकी डलर २०० र अमेरिकी डलर ५०० सम्मको रकम पठाउँदा लाग्ने खर्च निम्नानुसार रहेको छ :

<sup>४</sup> अध्ययनका लागि विभिन्न रेमिट्यान्स कम्पनी तथा वाणिज्य बैंकहरूबाट नमूना छनौट गरी प्राप्त तथ्याङ्क तथा सूचनाहरूको आधारमा विप्रेषणको देशगत स्थिति तयार गरिएको छ। कुल नमूनामा यो छनौट गरिएका समूहको हिस्सा करिब ८० प्रतिशत रहेको देखिन्छ। विदेशी बजारमा श्रमको माग र गन्तव्य मुलुकको आर्थिक स्थिति, गन्तव्य मुलुकमा अन्य मुलुकहरूबाट आउने श्रमिकसंग हुने नेपाली कामदारको प्रतिस्पर्धा आदिका आधारमा यो प्रतिशतमा परिवर्तन हुने गर्दछ।

<sup>५</sup> The World Bank, Remittance Prices Worldwide, available at <http://remittanceprices.worldbank.org>

तालिका ४ : विप्रेषण सम्बन्धी लागत

देशहरू	अमेरिकी डलर २०० सम्म (पठाइएको रकमको प्रतिशत)	अमेरिकी डलर ५०० सम्म (पठाइएको रकमको प्रतिशत)
मलेशिया	३.४	२.९
यूएई	४.०	२.३
कतार	४.३	३.०
साउदी अरेबिया	४.६	२.५
संयुक्त राज्य अमेरिका	५.४	३.९
औसत	४.३	२.९

स्रोत: विश्व बैंक (Remittance Prices WorldWide, September 2019)

१७. वैदेशिक रोजगारीमा गएका कामदारहरूले अमेरिकी डलर २०० वा सो भन्दा कम विप्रेषण पठाउँदा लाग्ने लागतमा कमी ल्याउन सके विप्रेषण आप्रवाहलाई औपचारिक माध्यमतर्फ आकर्षित गर्न थप योगदान पुग्ने देखिन्छ ।
१८. अमेरिकी डलर २०० भन्दा कम पठाउन संयुक्त राज्य अमेरिकाबाट सबैभन्दा बढी र मलेशियाबाट सबैभन्दा कम लागत लाग्ने देखिएको छ । नेपाली कामदारको प्रमुख गन्तव्य रहेका खाडी मुलुकबाट नेपालमा रकम पठाउन मलेशियाभन्दा बढी लागत लाग्ने देखिएको छ ।
१९. नेपाल भित्रिने विप्रेषणको औसत लागत विश्वको औसत (६.८४ प्रतिशत) भन्दा कम रहेको छ । तथापि छिमेकी राष्ट्र भारत र बंगलादेशको तुलनामा विप्रेषण लागत केहि बढी रहेको देखिन्छ (तालिका ५)।

तालिका ५: विप्रेषणको तुलनात्मक लागत

विप्रेषण पठाउने देश	विप्रेषण पाउने देशमा विप्रेषण पठाउदा लाग्ने खर्च (प्रतिशतमा)		
	नेपाल	भारत	बंगलादेश
मलेशिया	३.४	२.९	३.९
यूएई	४.०	२.३	२.०
कतार	४.३	४.५	४.९
साउदी अरेबिया	४.६	४.४	३.५
संयुक्त राज्य अमेरिका	५.४	२.७	४.८

स्रोत: विश्व बैंक (Remittance Prices WorldWide, September 2019)

विप्रेषण आप्रवाह प्रभावित हुन सक्ने आधारहरू

२०. विप्रेषण आप्रवाहको दृष्टिकोणले महत्वपूर्ण रहेको छिमेकी मुलुक भारतको आर्थिक वृद्धिदरमा आएको कमीका कारण भारतबाट प्राप्त हुने विप्रेषण आप्रवाह प्रभावित हुन सक्ने देखिन्छ (तालिका ६)।

तालिका ६ : कुल विप्रेषणमा भारतको अंश

आर्थिक वर्ष	कुल विप्रेषण (रु.अर्बमा)	भारतबाट प्राप्त विप्रेषण (रु.अर्बमा) <sup>६</sup>	कुल विप्रेषणमा भारतको अंश (%)
२०७१/७२	६१७.३	७६.०	१२.३२
२०७२/७३	६६५.९	७०.३	१०.५७
२०७३/७४	६९५.५	९०.८	१३.०६
२०७४/७५	७५५.९	१०१.९	१३.३८
२०७५/७६	८७९.३	१२८.६	१४.६२

स्रोत: नेपाल राष्ट्र बैंक

<sup>६</sup> भारतबाट अनौपचारिक माध्यमबाट भित्रिने विप्रेषण समेत समावेश गरिएको छ ।



२१. गन्तव्य मुलुकका अर्थतन्त्रको समष्टिगत अवस्था, वित्तीय नीति र कच्चा पेट्रोलियमको मूल्य जस्ता बाह्य चक्रीय कारक (Cyclical Factors) हरूले विप्रेषणमा प्रभाव पार्न सक्ने देखिन्छ । नेपाल भित्रिएको कुल विप्रेषणको आधा हिस्सा खाडी मुलुकबाट प्राप्त हुने सन्दर्भमा ती मुलुकहरुमा यस्ता चक्रीय कारकहरुले पार्ने प्रभावले नेपालको विप्रेषण आप्रवाह प्रभावित हुने देखिन्छ ।
२२. सन् २०१३ देखि सन् २०१६ सम्म Shale Oil को उत्पादनमा प्रतिस्पर्धा र उल्लेख्य वृद्धिले अन्तर्राष्ट्रिय बजारमा कच्चा पेट्रोलियमको मूल्य घटी खाडी मुलुकहरुका अर्थतन्त्रमा सुस्तता देखिएको थियो (तालिका ७)। अन्तर्राष्ट्रिय बजारमा कच्चा पेट्रोलियमको मूल्य र निर्यात परिमाणमा आउने गिरावटले पेट्रोलियम निर्यातमा निर्भर खाडी मुलुकहरुको आर्थिक वृद्धिदरमा नकारात्मक असर पर्न गई यसबाट नेपालको विप्रेषण आप्रवाह समेत प्रभावित हुने सम्भावना रहन्छ ।

तालिका ७ : खाडी मुलुकहरुको आर्थिक वृद्धि दर र अन्तर्राष्ट्रिय कच्चा पेट्रोलियमको मूल्य

वर्ष	आर्थिक वृद्धि दर (प्रतिशतमा)				कच्चा पेट्रोलियमको दैनिक मूल्यको वार्षिक औसत (डलर प्रति ब्यारेल) <sup>७</sup>
	कतार	साउदी अरेबिया	यू.ई.	कुवेत	
२०११	१३.४	१०.०	६.९	९.६	११०.९४
२०१२	४.७	५.४	४.५	६.६	१११.९७
२०१३	४.४	२.७	५.१	१.१	१०८.८६
२०१४	४.०	३.७	४.४	०.५	९८.९४
२०१५	३.७	४.१	५.१	०.६	५२.३७
२०१६	२.१	१.७	३.०	२.९	४४.०५
२०१७	१.६	-०.७	०.४	-४.७	५४.३९
२०१८	१.५	२.४	१.७	१.२	७१.०७

स्रोत: विश्व बैंक (World Development Indicators & World Bank Commodity Price, October 2019)

२३. विश्व अर्थतन्त्रमा आएको सुस्ततासंगै साउदी अरेबियाले *निताकत* नीति (Saudization Policy) अन्तर्गत साउदी कम्पनीहरुमा साउदी नागरिकहरुलाई रोजगारी प्रोत्साहन गर्न दश जना भन्दा बढी कामदार रहेको प्रतिष्ठानमा निश्चित प्रतिशत स्वदेशी कामदार हुनुपर्ने व्यवस्था गरेको छ । साथै, अन्य खाडी मुलुकहरुले समेत स्वदेशी रोजगारीलाई प्रोत्साहन गरी विदेशी कामदारलाई निरुत्साहित गर्ने नीति अबलम्बन गरेको पाइन्छ । यसबाट वैदेशिक रोजगारीमा जाने नेपालीको संख्यामा कमी आई विप्रेषण आप्रवाहमा समेत प्रतिकूल प्रभाव पर्ने सम्भावना रहन्छ ।
२४. कतार, यू.ई. लगायतका केही खाडी मुलुकहरुले पेट्रोलियम निर्यातमा निर्भरता कम गर्दै व्यापार, पर्यटन र निर्माण क्षेत्रतर्फ आफ्नो अर्थव्यवस्थालाई क्रमशः विविधीकरण गर्दै लगेका छन् ।<sup>८</sup> सन् २०२२ मा आयोजना हुने विश्व कप फुटबल प्रतियोगिताको तयारीका लागि कतारको निर्माण क्षेत्रमा उच्च वृद्धि कायमै रहने देखिन्छ । विश्व बैंकका अनुसार सन् २०१९ मा कतारको अर्थतन्त्र २ प्रतिशतले वृद्धि हुने र मध्यम अवधिमा ३ प्रतिशतभन्दा बढीले वृद्धि हुने प्रक्षेपण गरिएको छ ।<sup>९</sup> यू.ई.को पनि मध्यम अवधिमा आर्थिक परिदृश्य सकारात्मक रहेको र सन् २०२१ मा ३ प्रतिशतले आर्थिक वृद्धि हुने प्रक्षेपण गरिएको छ ।<sup>१०</sup> यी मुलुकहरुमा प्रक्षेपण गरिए अनुसारको वृद्धिदर कायमै रहेमा मध्यम अवधिमा समेत यी मुलुकबाट भित्रिने विप्रेषण आप्रवाहको निरन्तरतामा कमी आउने देखिदैन ।

<sup>७</sup> स्रोत: World Bank Commodity Price Data, Brent Crude Oil लाई आधार मानिएको छ ।

<sup>८</sup> IMF 2018

<sup>९</sup> Qatar's Economic Update (World Bank, October 2019)

<sup>१०</sup> United Arab Emirates' Economic Update (World Bank, October 2019)

## विप्रेषणको अर्थतन्त्रमा प्रभाव

२५. आर्थिक वर्ष २०५७/५८ मा विप्रेषण आप्रवाहको कुल गार्हस्थ्य उत्पादनसंगको अनुपात १०.७ प्रतिशत रहेकोमा आर्थिक वर्ष २०७५/७६ मा २५.४ प्रतिशत पुगेको छ । नेपाललाई अन्तर्राष्ट्रिय दातृ निकाय तथा मित्र राष्ट्रहरूले प्रदान गर्ने विकास अनुदान (Official Development Assistance) तथा नेपाल भित्रिने प्रत्यक्ष वैदेशिक लगानी (Foreign Direct Investment) को तुलनामा विप्रेषण आप्रवाह अधिक भएकोले हालको अवस्थामा विप्रेषण नेपालको विदेशी विनिमय सञ्चितिको प्रमुख आधारको रूपमा रहेको छ । विप्रेषण आप्रवाहको वृद्धिदरमा संकुचन आउदा अर्थतन्त्रका विभिन्न क्षेत्रमा पर्न सक्ने प्रभावहरूको विश्लेषण यस भागमा गरिएको छ ।
२६. विप्रेषणले परिवारको आमदानी वृद्धि गरी गरिवी न्यूनीकरणमा प्रत्यक्ष प्रभाव पार्दै आएको छ । नेपाल जीवनस्तर सर्वेक्षण २०६७/६८ (NLSS 2010/11) अनुसार करिब ५६ प्रतिशत नेपाली घरपरिवारले विप्रेषण प्राप्त गर्ने गरेका छन् । आर्थिक वर्ष २०६०/६१ मा गरिवीको रेखामुनि रहेको जनसङ्ख्या ३०.९ प्रतिशत रहेकोमा आर्थिक वर्ष २०७४/७५ मा १८.७ प्रतिशत पुगनुमा विप्रेषणको महत्वपूर्ण योगदान रहेको छ (तालिका ८) । संयुक्त राष्ट्र संघको दिगो विकास लक्ष्य अनुसार सन् २०३० सम्म निरपेक्ष गरिवीलाई एकल अंकमा भार्न विप्रेषण आप्रवाहले मद्दत पुऱ्याउने विश्वास गर्न सकिन्छ ।

तालिका ८ : मानव पुँजी निर्माणको सूचक र विप्रेषणको प्रवृत्ति

आर्थिक वर्ष	गरिवीको रेखामुनि रहेको जनसङ्ख्या (प्रतिशतमा)	५ वर्ष मुनिको बाल मृत्युदर (प्रति हजार जीवित जन्ममा) <sup>११</sup>	साक्षरता दर (६ वर्ष माथि)	कुल विप्रेषण आप्रवाह (अर्बमा)	विप्रेषण प्राप्त गर्ने घरपरिवारको संख्या (प्रतिशतमा)
२०६०/६१ <sup>१२</sup>	३०.९	६४.६	५१	५८.६	३१.९
२०६७/६८ <sup>१३</sup>	२५.२	४४.४	६५.९	२५३.६	५५.८
२०७४/७५	१८.७ <sup>१४</sup>	३२.२	७८	७५५.१	

स्रोत : केन्द्रीय तथ्याङ्क विभाग/नेपाल राष्ट्र बैंक/विश्व बैंक

२७. नेपाल जीवनस्तर सर्वेक्षण २०६७/६८ अनुसार विप्रेषण प्राप्त गर्ने घरपरिवारको कुल आमदानीको ३१ प्रतिशत हिस्सा विप्रेषणले ओगटेको छ भने प्राप्त विप्रेषण रकम मध्ये ७८.९ प्रतिशत रकम घरायसी उपभोगमा, ७.१ प्रतिशत ऋण तिर्न, ३.५ प्रतिशत शिक्षामा र ४.५ प्रतिशत घरायसी सम्पत्तिमा खर्च भई विप्रेषण रकमको ०.६ प्रतिशत मात्र बचत गर्ने गरेको देखिएको छ ।
२८. नेपाल राष्ट्र बैंकले आर्थिक वर्ष २०७१/७२ मा १६ जिल्लाका जम्मा ३२० घरपरिवारमा गरेको स्थलगत सर्वेक्षण र सोका आधारमा तयार गरिएको अध्ययन “विप्रेषण प्राप्त गर्ने घरपरिवारको बचत तथा लगानी प्रवृत्ति” अनुसार विप्रेषण रकमको २५.३ प्रतिशत अंश ऋण तिर्नमा, २३.९ प्रतिशत खाद्यान्न तथा लत्ताकपडा लगायतका दैनिक उपभोग्य वस्तुमा, ९.७ प्रतिशत शिक्षा तथा स्वास्थ्यमा, ३.५ प्रतिशत विवाह, व्रतबन्ध लगायतका सामाजिक कार्यमा र ३.० प्रतिशत घरायसी सम्पत्तिको खरिदमा प्रयोग गर्ने गरेको देखिएको छ भने विप्रेषण रकमको २८.० प्रतिशत बचत र १.१ प्रतिशत उत्पादनमूलक क्षेत्र ( व्यापार/व्यवसाय) मा लगानी भएको देखिएको छ ।
२९. विप्रेषणको रूपमा भित्रिने रकमको अधिकांश हिस्सा उपभोग्य वस्तुमा खर्च भइरहेको देखिएतापनि यसले स्वास्थ्य, शिक्षा लगायत घर परिवारको जीवनस्तर उकास्न योगदान गर्दै आएको छ भने लगानी र पुँजी निर्माणको माध्यमबाट प्रत्यक्ष रूपमा अर्थतन्त्रमा सकारात्मक प्रभाव पार्दै आएको छ । विप्रेषण आप्रवाहमा कमी आएमा यी सूचकहरूमा समेत प्रतिकूल असर पर्ने जोखिम रहन्छ ।

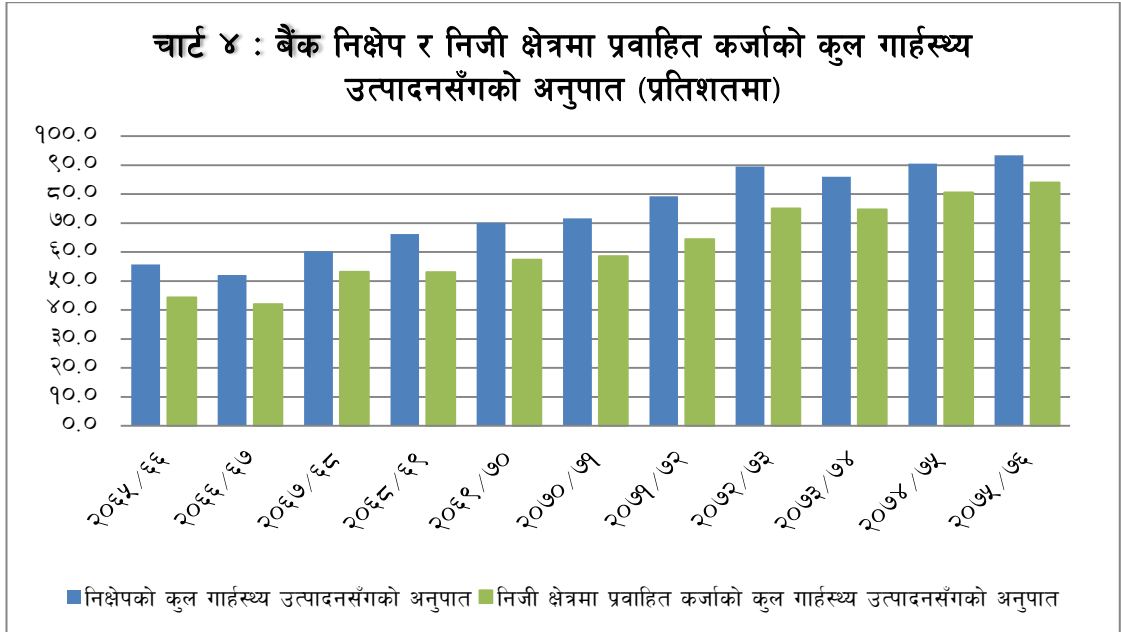
<sup>११</sup> World Development Indicators 2019- World Bank

<sup>१२</sup> NLSS II 2003/04 मा ३९१२ घरपरिवारलाई नमुनामा समावेश गरिएको

<sup>१३</sup> NLSS III 2010/11 मा ७०२० घरपरिवारलाई नमुनामा समावेश गरिएको

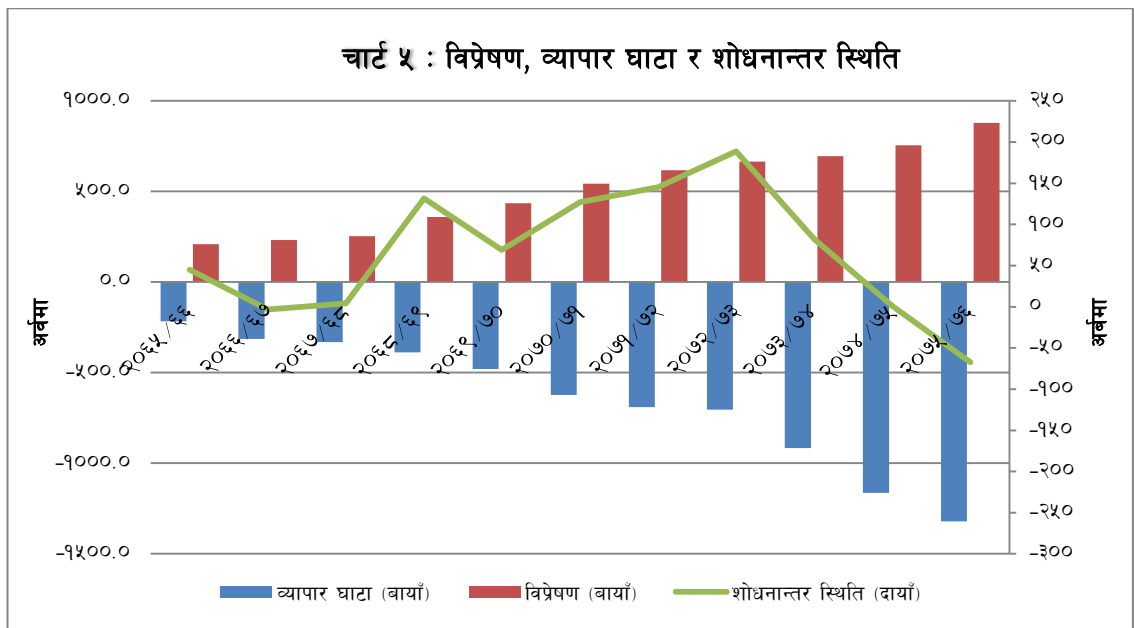
<sup>१४</sup> आर्थिक सर्वेक्षण २०७५/७६

३०. बैंक तथा वित्तीय संस्थाको निक्षेप संकलन र निजी क्षेत्रतर्फको कर्जा प्रवाहमा विप्रेषणको महत्वपूर्ण भूमिका रहेको देखिन्छ । आर्थिक वर्ष २०६५/६६ मा विप्रेषण आप्रवाहको कुल गार्हस्थ्य उत्पादनसँगको अनुपात २१.२ प्रतिशत रहेकोमा आर्थिक वर्ष २०७५/७६ मा २५.४ प्रतिशत पुगेको छ । यसैगरी, आर्थिक वर्ष २०६५/६६ मा निक्षेप र निजी क्षेत्रमा प्रवाहित कर्जाको कुल गार्हस्थ्य उत्पादनसँगको अनुपात क्रमशः ५५.७ प्रतिशत र ४४.४ प्रतिशत रहेकोमा आर्थिक वर्ष २०७५/७६ मा यी अनुपातहरू क्रमशः ९३.४ प्रतिशत र ८४ प्रतिशत प्रतिशत पुगेका छन् । विगत १० वर्षमा विप्रेषण आप्रवाहमा भएको वृद्धिका कारण वित्तीय साधन परिचालनको दायरा समेत विस्तार भएको छ ।



स्रोत: नेपाल राष्ट्र बैंक

३१. बढ्दो व्यापार घाटाका कारण चालु खाता ऋणात्मक रहेको हालको अवस्थामा बाह्य वित्तको महत्वपूर्ण स्रोत विप्रेषणले शोधनान्तर स्थिति र विदेशी विनिमय सञ्चितिमा टेवा पुऱ्याइरहेको छ । विप्रेषण आप्रवाहमा कमी आएमा शोधनान्तर स्थिति र विदेशी विनिमय सञ्चिति समेत प्रभावित हुने जोखिम रहन्छ ।



स्रोत: नेपाल राष्ट्र बैंक

## निष्कर्ष

३२. विप्रेषण नेपालको अर्थतन्त्रको महत्वपूर्ण आधारका रूपमा रहेको छ । वाह्य क्षेत्र सन्तुलन कायम गर्न मात्र नभई शिक्षा, स्वास्थ्य, गरिबी निवारण, वित्तीय साधन परिचालन र राष्ट्रिय पुँजी निर्माणमा समेत विप्रेषण आप्रवाहको महत्वपूर्ण भूमिका रहेको छ ।
३३. विगत केही वर्षयता वैदेशिक रोजगारीमा जाने कामदारहरूको संख्या घट्दै आएको छ । श्रम स्वीकृति लिइ वैदेशिक रोजगारीमा जाने कामदारहरूको संख्या आर्थिक वर्ष २०७०/७१ मा अधिकतम ५,२७,८१४ पुगेको थियो भने यो संख्या आर्थिक वर्ष २०७५/७६ मा २,४३,८६८ रहेको छ । आर्थिक वर्ष २०७६/७७ को पहिलो चार महिनाको तथ्याङ्क अनुसार कुल रोजगारीमा जाने कामदारमध्ये ७५.३ प्रतिशत खाडी मुलुकतर्फ गएका छन् । उक्त अवधिमा खाडी मुलुकहरूबाट प्राप्त भएको विप्रेषण कुल विप्रेषण आप्रवाहको करिब ५०.३ प्रतिशत रहेको छ ।
३४. राष्ट्रिय र प्रादेशिक महत्वका योजनामा विप्रेषण आप्रवाहको परिचालन गर्ने संयन्त्र विकास गर्ने, औपचारिक माध्यमबाट विप्रेषण आप्रवाह आकर्षित गर्न विप्रेषण पठाउदा लाग्ने लागतमा कमी ल्याउने र वित्तीय पहुँच विस्तार गर्ने लगायतका कार्यले विप्रेषण रकमको उत्पादनशील उपयोग बढाउन सकिने देखिन्छ ।

## सन्दर्भ सामग्री

अर्थ मन्त्रालय (२०७६) आर्थिक सर्वेक्षण २०७५/७६

नेपाल राष्ट्र बैंक (२०७३), विप्रेषण प्राप्त गर्ने घरपरिवारको बचत तथा लगानी प्रवृत्ति

Central Bureau of Statistics (2011, November), *NEPAL LIVING STANDARDS SURVEY 2010/11*

Central Bureau of Statistics (2004, November), *NEPAL LIVING STANDARDS SURVEY 2003/04*

International Monetary Fund. (2019). 2018 Article IV Consultation Report, UAE.

International Monetary Fund. (2018). 2018 Article IV Consultation Report, Qatar.

World Bank. (2019, October). *Commodity Prices*. Retrieved from <https://www.worldbank.org/en/research/commodity-markets>.

World Bank. (2019). *Qatar's Economic Update*.

World Bank. (2019, November). *Remittance Prices Worldwide*. Retrieved from <https://remittanceprices.worldbank.org/en>.

World Bank. (2019). *United Arab Emirates' Economic Update*.

World Bank. (2019, November). *World Development Indicators*. Retrieved from <https://data.worldbank.org/indicator>.

अनुसूचीहरु

अनुसूची १

वैदेशिक रोजगारीमा जाने कामदारहरुको देशगत वार्षिक विवरण

देशगत विवरण	२०६५/६६	२०६६/६७	२०६७/६८	२०६८/६९	२०६९/७०	२०७०/७१	२०७१/७२	२०७२/७३	२०७३/७४	२०७४/७५	२०७५/७६
मलेशिया	३५०७०	११३९८२	१०५९०६	९८३६७	१५६७७०	२१४१४९	२०२८२८	६०९७९	९८४३७	१०४२०७	९९९९
कतार	७६१७५	५५९४०	१०२९६६	१०५६८१	९०९३५	१२८८७४	१२४३६८	१२९०३८	१२५८९२	१०३१७४	७५०२४
साउदी अरेबिया	४८७४९	६३४००	७१११६	८०४५५	८६२७६	८६८७६	९८२४६	१३८५२९	७६८८४	४०९६३	४६०८०
यूएई	३१६८८	३३१८८	४४४६४	५४४८२	५२२९५	५४९६५	५३६९९	५२७९३	५६५२६	६०२४३	६२७७६
कुवेत	२२९१	८२५५	१५१८७	२४५७५	१४४०१	१९३५३	९६६८	१००४९	१३५७६	१७५५५	१५९९५
दक्षिण कोरिया	२९०९	२५३२	३७२८	५६२७	४२९९	२१२५	५१५८	७४३२	५८०८	८०४०	७७४१
बहराइन	६३६०	४२३४	४६४७	५८६५	३३९०	४१८५	४१६५	३१४६	४००७	४८६२	४६३३
जापान	१८२७	५१६	६००३	११४४	९४८	२०९८	२८३६	३८४४	२२५१	७६१	९५९
ओमन	४२४७	३२८५	२४४२	३१६३	३११४	३४३५	२३००	३०५९	३१८६	३०५९	२७२२
अफगानिस्तान	१५३८	७३५	६५५	८२३	२०५	६०५	१५०१	१४१९	१३८१	१४४२	१८३०
अन्य	९१११	८०२७	३००२	४४८३	४०९१०	१११४९	८११८	८४२५	११०३०	१७७१७	१६१०९
जम्मा	२,१९,९६५	२९४,०९४	३६०,११६	३,८४,६६५	४,५३,५४३	५,२७,८१४	५,१२,८८७	४,१८,७१३	३,९८,९७८	३,६२,०२३	२,४३,८६८

स्रोत: वैदेशिक रोजगार विभाग

अनुसूची २

विप्रेषण आप्रवाहको मासिक विवरण

(रु दश लाख)

महिना	२००६/०७	२००७/०८	२००८/०९	२००९/१०	२०१०/११	२०११/१२	२०१२/१३	२०१३/१४	२०१४/१५	२०१५/१६	२०१६/१७	२०१७/१८	२०१८/१९	२०१९/२०
	२०६३/६४	२०६४/६५	२०६५/६६	२०६६/६७	२०६७/६८	२०६८/६९	२०६९/७०	२०७०/७१	२०७१/७२	२०७२/७३	२०७३/७४	२०७४/७५	२०७५/७६	२०७६/७७
साउन	७७३.०	९३६४.४	१२२८९.४	१६६२३.०	१७७०३.४	२१८७३.०	३३८१२.१	४१८६७.३	४२१९३.५	५३२७२.४	५१९४०.२	५५५५२.८	७३९५४.२	७५४०१.५
भद्रौ	८५६४.८	८९७३.७	१६९४६.२	१८३६७.७	२०२०२.३	२५४५३.५	३१५६४.२	४६१६८.५	४२२८५.४	५४३९६.०	६२७९९.६	५९९९८.९	८०२४७.७	७८३३१.२
असोज	७४८४.२	९५०४.४	१७३४३.१	१६७६१.७	२१२१६.४	२८५५५.८	३२३४१.१	४६९९८.१	४९७११.०	५८७५२.७	५७०५७.१	६०७७२.०	८७९६९.८	७६५१०.५
कात्तिक	७९११.३	१०४०६.२	१६८७७.२	१५८९७.३	१७७५४.०	२७३२२.३	२९६३१.२	४३८६०.२	४६१५१.४	४८९६६.८	६०३४०.९	५२६२६.०	७००८७.२	७४७२२.३
मंसिर	८६०८.८	९१३१.४	१५०८६.०	१९०९७.१	१९७१०.४	२९९८६.२	३६१३८.७	४२२८३.१	४६८६२.४	५५९८३.३	५५५२६.४	५६५३१.०	६४३३२.१	
पुस	७९८७.३	९६७८.२	१५७६०.०	१९४४३.१	२१८६१.२	२९१८१.८	३४२११.३	४४४४६.४	४८७५५.७	५२३२१.३	५४५६९.३	५५०६२.८	६६७७३.३	
माघ	७७२८.३	११९४३.०	१५१००.६	१८१२४.९	२०४५६.२	२५८२०.३	२७३६२.२	४६२८३.१	४४९७५.२	५१४६३.३	५२३३३.६	६०८०५.६	७२१९०.५	
फागुन	८३५३.०	१३४२१.२	२१६०५.४	१९६४३.९	२२७३३.३	२९५७६.८	४१०२६.०	४४८१६.५	५००६०.९	५२२१७.२	५५४२४.५	७०५०६.४	६६६३६.६	
चैत	८०३७.८	११४२५.७	१९४१३.४	२०९७०.३	२०२२१.०	३०४१३.४	३६४९४.८	४१०७५.७	५५१९४.४	५४३१२.७	६१९३९.९	६८५२१.५	७०९९६.६	
वैशाख	७८९०.४	१४९२४.१	१८७५३.८	२१५१४.४	२४८१७.६	३३८३८.९	४००६५.५	४६६७८.२	६२८७९.०	५७१८७.७	५५०४०.३	६६३०३.१	७२१२१.४	
जेठ	१०८२५.९	१६३३६.५	१९७०५.७	२१९७८.१	२२८६८.४	३८३५७.८	४५८१५.२	४६४७५.७	६२६७३.३	६००७६.८	६६४४७.९	७३०५१.०	७३७१९.६	
असार	९०४०.०	१७५७३.९	२०८१७.७	२३३०३.९	२४०२७.४	३९१७४.६	४६११९.४	५२३४१.३	६५५३६.६	६६११४.०	६२०३२.७	७५३२७.६	८०२४२.३	
जम्मा	१००,१४४.८	१४२,६८२.७	२०९,६९८.५	२३१,७२५.३	२५,३५५१.६	३५९,५५४.४	४३४,५८१.७	५४३,२९४.१	६१७,२७८.८	६६५,०६४.२	६९५,४५२.४	७५५,०५८.६	८७९,२७१.३	३०४,९६५.५

स्रोत: नेपाल राष्ट्र बैंक



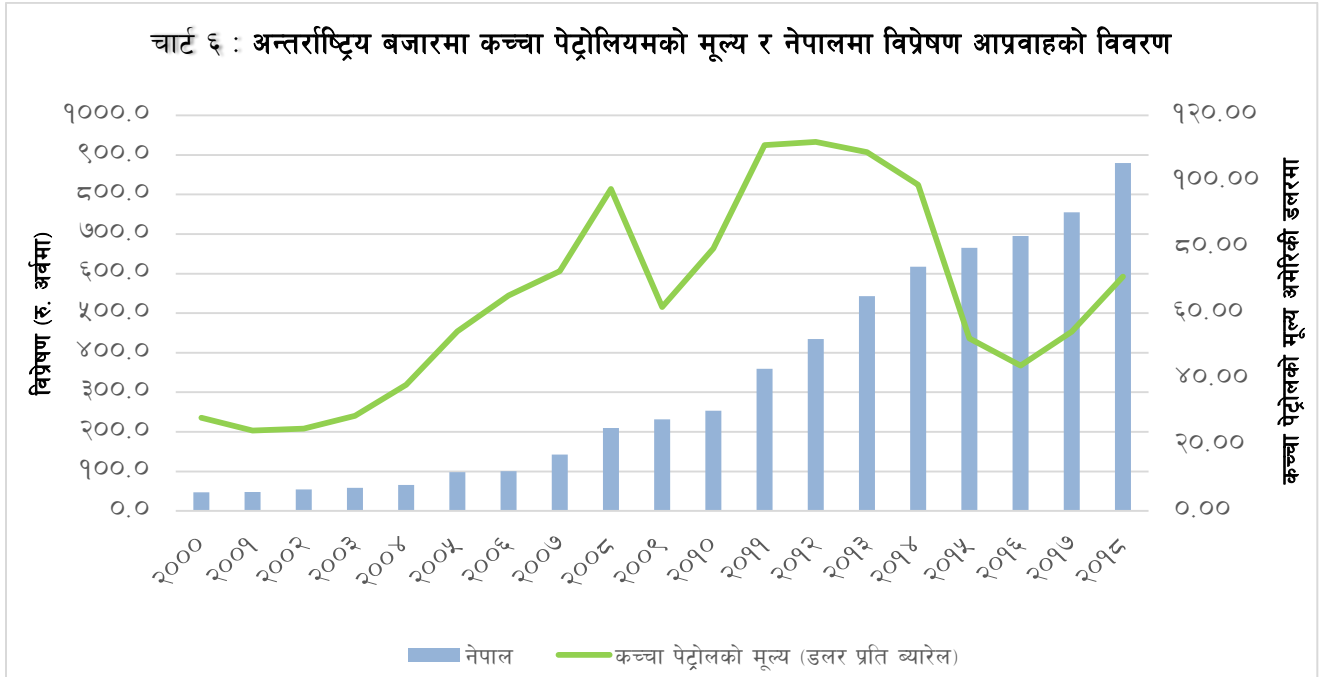
अनुसूची ३

सार्क राष्ट्रमा विप्रेषण आप्रवाह (अमेरिकी डलर अर्बमा)

वर्ष	२०११	२०१२	२०१३	२०१४	२०१५	२०१६	२०१७	२०१८
भारत	६२.५	६८.८	७०.०	७०.४	६८.९	६२.७	६९.०	७८.८
पाकिस्तान	१२.३	१४.०	१४.६	१७.२	१९.३	१९.८	१९.८	२१.२
बंगलादेश	१२.१	१४.१	१३.९	१५.०	१५.३	१३.६	१३.५	१५.६
श्रीलङ्का	५.२	६.०	६.४	७.०	७.०	७.३	७.२	७.०

स्रोत: विश्व बैंक / World Development Indicators (2019)

अनुसूची ४



स्रोत: विश्व बैंक / नेपाल राष्ट्र बैंक

अनुसूची ५

विप्रेषण र वित्तीय साधन परिचालनको कुल गार्हस्थ्य उत्पादनसँगको अनुपात

आर्थिक वर्ष	विप्रेषण (रु.दश लाखमा)	निक्षेप (रु.दश लाखमा)	निजी क्षेत्रतर्फ प्रवाह गरेको कर्जा (रु.दश लाखमा)	कुल गार्हस्थ्य उत्पादनसँगको अनुपात		
				विप्रेषण	निक्षेप	निजी क्षेत्रतर्फ प्रवाह गरेको कर्जा
२०५७/५८	४७२१६.१	१८१,२०३.४	१२६,७५७.९	१०.७	४१.०	२८.७
२०५८/५९	४७५३६.३	१८३,७२८.१	१३३,३१५.३	१०.३	४०.०	२९.०
२०५९/६०	५४२०३.३	२०२,७३३.७	१५०,९५६.९	११.०	४१.२	३०.७
२०६०/६१	५८५८७.६	२३२,५७६.३	१७२,५१६.५	१०.९	४३.३	३२.१
२०६१/६२	६५५४१.२	२५०,४६४.९	१९७,०१६.९	११.१	४२.५	३३.४
२०६२/६३	९७६८८.५	२८९,९७६.०	२४३,५७०.४	१४.९	४४.३	३७.२
२०६३/६४	१००१४४.८	३३४,४५३.३	२७३,४७७.४	१३.८	४६.०	३७.६
२०६४/६५	१४२६८२.७	४२१,५२३.६	३३९,८३४.२	१७.५	५१.७	४१.७
२०६५/६६	२०९६९८.५	५५०,६७७.०	४३८,३५४.४	२१.२	५५.७	४४.४
२०६६/६७	२३१७२५.३	६२०,६०८.७	५००,६५०.६	१९.४	५२.०	४२.०
२०६७/६८	२५३५५१.६	८२३,२३४.५	७२७,३२२.४	१८.५	६०.२	५३.२
२०६८/६९	३५९५५४.४	१,०११,८२२.९	८०९,८२५.८	२३.५	६६.२	५३.०
२०६९/७०	४३४५८१.७	१,१८८,०९०.२	९७३,०२६.१	२५.६	७०.१	५७.४
२०७०/७१	५४३२९४.१	१,४०६,७६९.५	१,१५०,८२४.६	२७.७	७१.६	५८.६
२०७१/७२	६१७२७८.८	१,६८८,८२९.९	१,३७३,९४५.१	२९.०	७९.३	६४.५
२०७२/७३	६६५०६४.३	२,०१६,८१६.२	१,६९२,३०६.१	२९.६	८९.५	७५.१
२०७३/७४	६९५४५२.४	२,२९९,८०७.६	१,९९७,१६०.०	२६.३	८६.०	७४.७
२०७४/७५	७५५०५८.६	२,७४२,१०२.९	२,४४२,७८४.०	२४.९	९०.५	८०.६
२०७५/७६	८७९२७१.३	३,२३५,०६६.८	२,९१०,२७५.९	२५.४	९३.४	८४.०

स्रोत: नेपाल राष्ट्र बैंक

अनुसूची ६

उपभोग र विप्रेषण आप्रवाह

आर्थिक वर्ष	निजी उपभोग (रु.दश लाखमा)	विप्रेषण (रु.दश लाखमा)	प्रतिव्यक्ति वास्तविक कुल गार्हस्थ्य उत्पादनको वृद्धिदर (प्रतिशत)
२०५७/५८	३४८,९८९	४७२९६.९	
२०५८/५९	३७९,४०२	४७५३६.३	-२.९
२०५९/६०	४००,४६८	५४२०३.३	९.७
२०६०/६१	४९९,२९०	५८५८७.६	२.४
२०६१/६२	४५९,५३०	६५५४९.२	९.२
२०६२/६३	५२७,८९४	९७६८८.५	९.९
२०६३/६४	५७६,९९९	९००९४४.८	६.३
२०६४/६५	६४९,०८५	९४२६८२.७	४.६
२०६५/६६	७७२,७६२	२०९६९८.५	३.९
२०६६/६७	९९६,९९३	२३९७२५.३	३.४
२०६७/६८	९,०२२,९२६	२५३५५९.६	२.५
२०६८/६९	९,९६७,८६९	३५९५५४.४	३.४
२०६९/७०	९,३९८,५६९	४३४५८९.७	२.७
२०७०/७१	९,४९३,३७५	५४३२९४.९	४.६
२०७१/७२	९,६६२,९६२	६९७२७८.८	९.९
२०७२/७३	९,८६९,९५७	६६५०६४.३	-०.८
२०७३/७४	९,९६८,८९८	६९५४५२.४	६.८
२०७४/७५	२,०८६,२८५	७५५०५८.६	५.२
२०७५/७६	२,२९८,७४७	८७९२७९.३	५.६

स्रोत: नेपाल राष्ट्र बैंक / केन्द्रीय तथ्याङ्क विभाग